

**INAIL**  
**ORGANISMO INDIPENDENTE DI VALUTAZIONE DELLA PERFORMANCE**



**MONITORAGGIO DELLA PERFORMANCE DELL'INAIL**  
**ANALISI DEGLI INDICATORI DI PRODUZIONE**  
**(ART. 6, D. LGS. N. 150/2009 E S.M.I.)**

**DATI SEMESTRALI NAZIONALI E REGIONALI**  
**GENNAIO – GIUGNO 2019-2020**  
**(VERSIONE 1.1)**

## **INDICE**

*Considerazioni sintetiche: l'Inail e l'effetto Covid19.*

*Sostanziale "tenuta" dell'Istituto*

1. Metodologia di analisi e fonti dei dati
2. Qualità dei dati
3. Tabelle di indicatori e analisi dei dati
  - 3.1 Analisi dei dati nazionali
  - 3.2 Analisi dei dati regionali
  - 3.3 Rappresentazione sintetica dei dati
    - 3.3.1 Dati gennaio-giugno 2020
    - 3.3.2 Variazione gennaio-giugno 2019/2020
  - 3.4 Analisi dei dati regionali: volume
4. Analisi dei dati dell'area Formazione

## **Considerazioni sintetiche: l'Inail e l'effetto Covid19.**

*Lo studio condotto sul primo semestre 2020 sui dati delle varie strutture regionali INAIL, con riferimento allo stesso periodo 2019 (I semestre), ha evidenziato un momento di particolare difficoltà dipendente in larga misura dall'impatto della pandemia Covid19 sulle attività dell'Ente.*

*L'Oiv ha tuttavia deciso di effettuare tale analisi non solo in ottemperanza ad un obbligo normativo ma soprattutto, in ottica prospettica, al fine di evidenziare gli impatti futuri che gli eventi di questo particolare momento potranno avere sull'attività complessiva dell'Inail.*

*Occorre infatti precisare che questo monitoraggio è stato elaborato in un periodo assolutamente delicato per l'intero Paese che ha subito i pesanti effetti della pandemia da Covid19, con ripercussioni a tutti i livelli della vita sociale, politica ed economica.*

*Pertanto, i risultati di questo lavoro, dovranno essere letti tenendo nella dovuta considerazione il periodo emergenziale di lockdown subito dalle attività del Paese e dell'Inail che tuttavia, pur con difficoltà di tipo organizzativo e/o gestionale, ha gestito i propri impegni grazie ad un uso intensivo delle tecniche di smart working.*

*L'analisi effettuata tiene conto del Bilancio consuntivo per il semestre 2018 e del Bilancio preventivo per il semestre 2019. I dati nazionali e degli indicatori di seguito descritti, rivelano infatti che:*

- sull'“efficacia” del contenzioso si nota una variazione negativa (-20,35%) da attribuire, con ragionevole possibilità, al periodo sopra descritto di lockdown e quindi alla chiusura dei tribunali;*
- sull'“efficienza” dell'area premi si riscontrano dei valori negativi (-20,99%) dovuti, anche in questo caso, al momento di grande difficoltà economica del sistema Paese che ha purtroppo visto chiudere molte aziende, soprattutto di media-piccola dimensione che rappresentano il tessuto primario della nostra*

*economia. Per gli altri dati di "efficienza" (Infortuni e Malattie professionali, Rendite, Rivalse e Contenzioso) si registra una sufficiente tenuta, con una perdita del 4,84%;*

- chiaramente condizionati nel senso sopra descritto sono pertanto i valori riferiti ai "volumi" (Premi: - 22,26%); (Infortuni e Malattie Professionali: - 16,54%); (Rendite: - 2,12%); (Rivalse: -33,17%); (Contenzioso: -14,88%).*
- Per le stesse ragioni anche i valori dell'"economicità" presentano dati con un significativo aumento dei costi per pratica: (Premi: 15,99%); (Infortuni e Malattie professionali, Rendite, Rivalse e Contenzioso: 7,93%).*

## 1. Metodologia di analisi e fonti dei dati

Il presente rapporto di monitoraggio si basa sulle "Linee guida per il monitoraggio della performance", versione 2.3, del 30 aprile 2020 ([https://www.inail.it/cs/internet/docs/ammt-linee-guida-monitoraggio-maggio-2019\\_6443125145611.pdf?section=istituto](https://www.inail.it/cs/internet/docs/ammt-linee-guida-monitoraggio-maggio-2019_6443125145611.pdf?section=istituto)).

Il monitoraggio è finalizzato all'analisi della *performance* delle attività di produzione dell'Istituto, a livello nazionale e regionale, con evidenza dei punti di attenzione al fine di suggerire futuri miglioramenti. Il rapporto di monitoraggio analizza il confronto tra i dati di gennaio – giugno 2019 con quelli dello stesso periodo del 2020.

Le modalità di monitoraggio previste dalle Linee Guida prevedono l'analisi dei valori di un insieme di indicatori per le direzioni regionali descritti nella Tabella 1 seguente. I dati sono tratti dalle fonti Inail rappresentati nella stessa Tabella. Occorre precisare che l'analisi è stata svolta sui dati disponibili tenendo conto delle osservazioni del Direttore Generale impartite a suo tempo. L'Oiv si aspetta di poter disporre di dati completi in armonia con quanto descritto nelle Linee guida. Inoltre, i dati di contabilità richiesti alla Tecnostruttura per valutare l'indicatore di Efficacia dell'Area Premi fino ad oggi non sono pervenuti e, conseguentemente, non si è potuto procedere al relativo calcolo.

Per elaborare i dati riguardanti gli FTE (Full Time Equivalent) del personale per il biennio 2019/2020, ai fini del calcolo degli indicatori di Efficienza e di Economicità si usa la formula seguente:

$$\text{N. FTE area} = \frac{\text{Costo del lavoro di area}}{\text{Costo medio del lavoro}}$$

I dati relativi si ottengono da:

- Il Conto Consuntivo 2019 (Tabelle *ex lege* n.196/2009), che, nella sezione "Cassa per missioni e programmi", riporta l'ammontare delle spese sostenute per lavoro dipendente relativo alle seguenti sezioni: politiche

previdenziali, tutela della salute, politiche per il lavoro, ricerca e innovazione, servizi generali ed istituzionali.

- Il Bilancio di Previsione 2020
- La Relazione sulla Performance 2019, dalla quale sono stati tratti i dati della forza lavoro dell'intero Istituto.

Per calcolare gli indicatori di Efficienza e di Economicità delle aree Infortuni e Malattie Professionali e Rendite, non potendo ancora disporre di dati separati relativi ai diversi processi di lavoro, si è operato come nel precedente monitoraggio:

- gli FTE delle aree citate sono stati considerati in modo complessivo, comprensivi anche dei dati delle Aree Rivalse e Contenzioso, al fine di analizzare l'Area Lavoratori nel suo complesso.

**Tabella 1 – Indicatori per gli obiettivi di produzione**

<b>AREA</b>	<b>TIPO DI INDICATORE</b>	<b>INDICATORE</b>	<b>FONTE</b>
<b>Premi</b>	<i>Efficacia</i>	<i>Incassi in conto competenza / Accertamenti</i>	<i>CONTABILITA'</i>
	<i>Efficienza</i>	<i>N. Pat emesse / FTE consuntivati sul processo Aziende delle sedi</i>	<i>DWH / Report Direzionale</i>
	<i>Economicità</i>	<i>Stima del costo totale personale addetto alla gestione premi / N. Pat gestite</i>	<i>DWH / Report Direzionale</i>
	<i>Volume</i>	<i>N. Pat emesse nel periodo</i>	<i>PBC sottosistema: Controllo obiettivi di produzione</i>
<b>Infortuni e Malattie Professionali</b>	<i>Efficacia</i>	<i>N. Casi definiti nell'anno/ N. Casi aperti nell'anno (protocollati)</i>	<i>DWH / Report Direzionale</i>
	<i>Volume</i>	<i>N. casi definiti</i>	<i>DWH / Report Direzionale</i>
<b>Rendite</b>	<i>Efficacia</i>	<i>N. rendite dirette e da danno biologico per infortuni costituite entro 120 gg (Indicatore S.2.13.01) / Totale rendite da infortuni</i>	<i>PBC sottosistema: Controllo obiettivi di produzione</i>
	<i>Volume</i>	<i>N. rendite in gestione</i>	<i>DWH / Report Direzionale</i>
<b>Contenzioso</b>	<i>Efficacia</i>	<i>N. procedimenti decisi+definiti(prestazioni)/N. procedimenti iniziati</i>	<i>Report Direzionale</i>
	<i>Volume</i>	<i>N. procedimenti decisi+infiniti(prestazioni)/</i>	<i>Report Direzionale</i>
<b>Rivalse</b>	<i>Efficacia</i>	<i>N. regressi definiti+N. surroghe definite/N. regressi aperti+N. surroghe aperte</i>	<i>PBC</i>
	<i>Volume</i>	<i>N. regressi definiti+N. surroghe definite</i>	
<b>Infortuni e Malattie Professionali/Rendite /Contenzioso/Rivalse</b>	<i>Efficienza</i>	<i>N. casi definiti + N. rendite in gestione+ N. procedimenti decisi+definiti(prestazioni)+ N. regressi definiti+N. surroghe definite/ FTE consuntivati sul processo lavoratori in sede</i>	<i>DWH Report Direzionale PBC</i>
	<i>Economicità</i>	<i>Stima del costo totale personale addetto al processo Lavoratori/ N. casi definiti + N. rendite in gestione+ N. procedimenti decisi+definiti(prestazioni)+ N. regressi definiti+N. surroghe definite</i>	<i>DWH Report Direzionale PBC</i>
<b>Formazione</b>	<i>Efficacia</i>	<i>N. Giorni di formazione / N. personale in forza</i>	<i>Sistema gestione della formazione (SGF)</i>
	<i>Economicità</i>	<i>Costi totali di formazione / Totale giorni di formazione</i>	<i>Sistema gestione della formazione (SGF)</i>
	<i>Volume</i>	<i>N. Partecipanti ai corsi</i>	<i>Sistema gestione della formazione (SGF)</i>

## 2. Qualità dei dati

I dati degli indicatori riguardano gli anni 2019 e 2020.

Per gli indicatori che usano gli FTE, si rinvia a quanto sopra descritto.

## 3. Tabelle di indicatori e analisi dei dati

Seguendo i criteri descritti, l'Oiv ha costruito una serie di tabelle riepilogative a livello nazionale e regionale, che sono illustrate nel seguito.

Nelle tabelle sono stati raccolti, con le modalità sopra indicate e in modo differenziato, i risultati dell'analisi dei seguenti tipi di indicatori: Efficacia, Efficienza, Economicità e Volume relativi alle aree Premi, Infortuni e Malattie Professionali, Rendite, Rivalse, Contenzioso e Formazione. Essi sono ripartiti secondo i diversi cluster (v. Linee guida citate, paragrafo 10.2), per evitare confronti impropri fra strutture con caratteristiche organizzative e di contesto assai diverse.

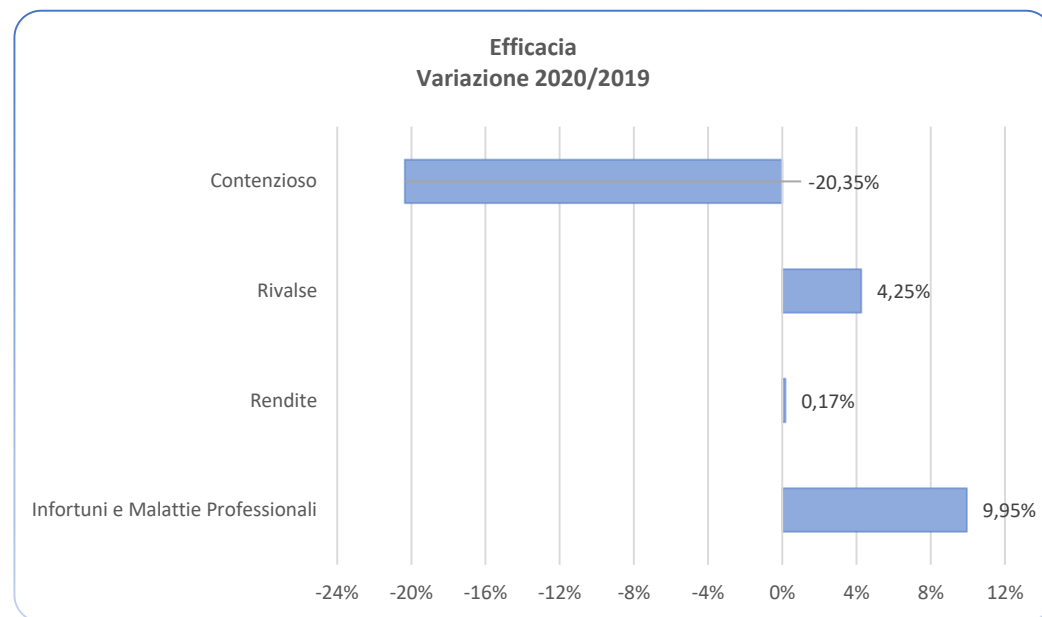
Per ciascun indicatore/cluster si evidenzia in giallo il risultato meno positivo e in azzurro il risultato migliore.

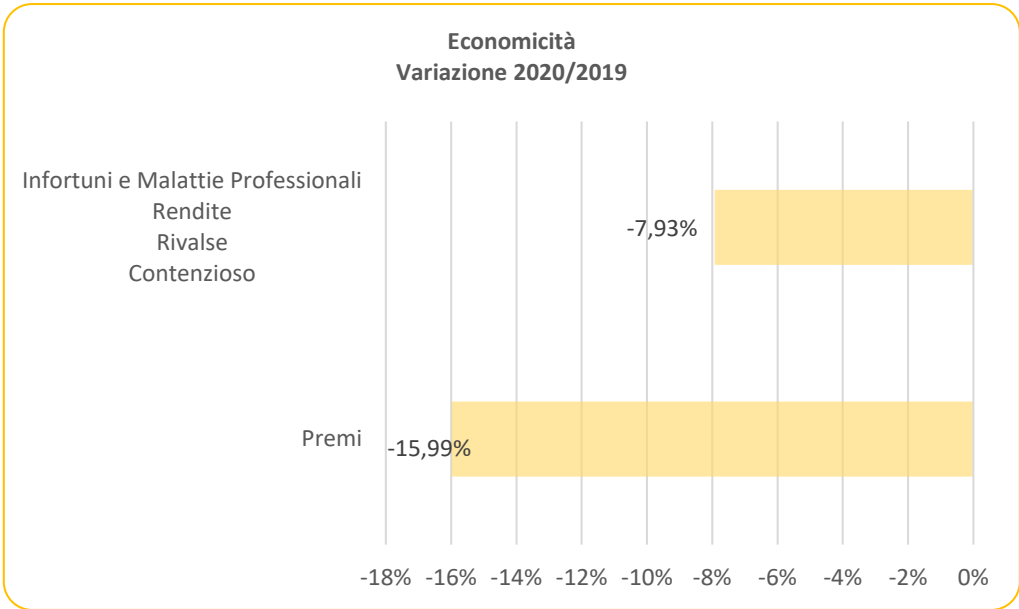
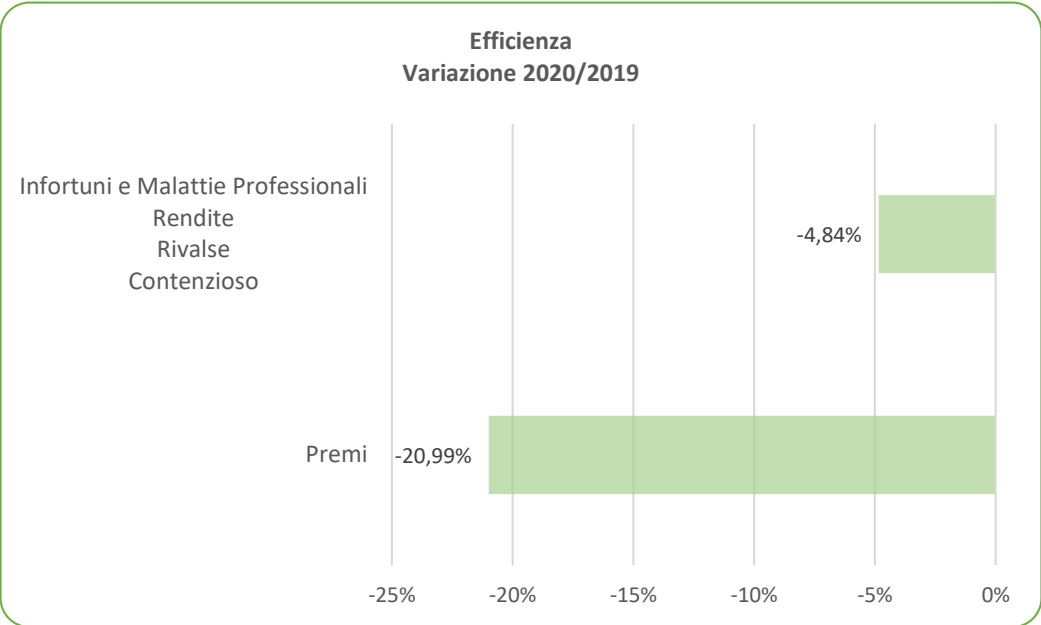


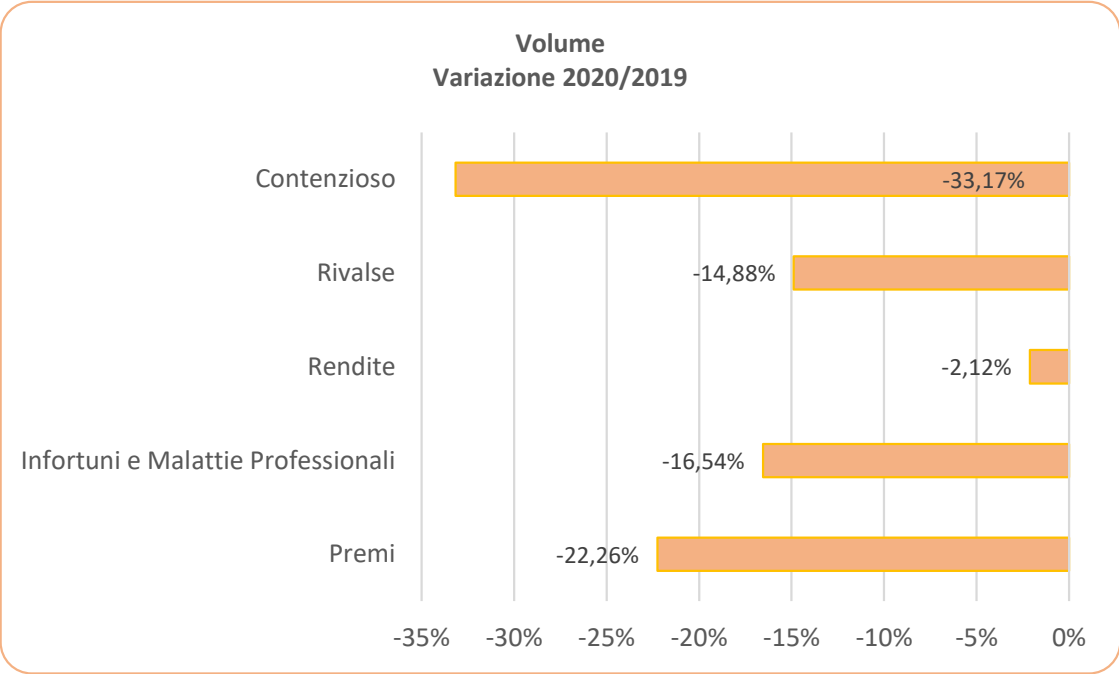
### 3.1 Analisi dei dati nazionali

**Tabella n. 2**

Indicatori Nazionali - Gennaio/Giugno 2019 - 2020												
AREA	Efficacia 2019	Efficacia 2020	Variazione	Efficienza 2019	Efficienza 2020	Variazione	Economicità 2019	Economicità 2020	Variazione	Volume 2019	Volume 2020	Variazione
Premi	NA	NA	NA	213,96	169,04	-20,99%	177,31	205,66	15,99%	159.448	123.958	-22,26%
Infortuni e Malattie Professionali	104,86	115,29	9,95%	770,09	732,81	-4,84%	103,04	111,21	7,93%	359.969	300.432	-16,54%
Rendite	98,09	98,26	0,17%							688.388	673.813	-2,12%
Rivalse	98,18	102,35	4,25%							34.197	29.108	-14,88%
Contenzioso	100,9	80,37	-20,35%							10.403	6.952	-33,17%







## 3.2 Analisi dei dati regionali

Tabella n. 3

Indicatori Regionali - Efficacia - Gennaio/Giugno												
REGIONE	Efficacia Infortuni e Malattie Professionali 2019	Efficacia Infortuni e Malattie Professionali 2020	Variazione Efficacia Infortuni e Malattie Professionali	Efficacia Rendite 2019	Efficacia Rendite 2020	Variazione Efficacia Rendite	Efficacia Rivalse 2019	Efficacia Rivalse 2020	Variazione Efficacia Rivalse	Efficacia Contenzioso 2019	Efficacia Contenzioso 2020	Variazione Efficacia Contenzioso
<b>TIPO A</b>												
EMILIA ROMAGNA	102,76	110,14	7,18%	98,59	99,60	1,02%	100,57	90,97	-9,55%	52,97	30,30	-42,80%
LAZIO	102,72	136,95	33,32%	97,94	97,38	-0,57%	85,47	111,76	30,76%	85,11	66,42	-21,96%
LOMBARDIA	104,60	106,47	1,79%	98,12	97,87	-0,25%	96,48	109,11	13,09%	67,21	72,40	7,72%
PIEMONTE	104,17	104,36	0,18%	98,40	99,07	0,68%	113,01	112,77	-0,21%	42,47	77,18	81,73%
TOSCANA	105,69	114,55	8,38%	98,74	98,67	-0,07%	99,27	120,50	21,39%	224,70	158,33	-29,54%
VENETO	106,74	108,58	1,72%	99,03	100,00	0,98%	98,59	117,61	19,29%	64,44	74,40	15,46%
CLUSTER A	104,49	111,10	6,33%	98,48	98,77	0,29%	98,51	109,64	11,30%	90,45	78,27	-13,47%
<b>TIPO B</b>												
CALABRIA	108,52	137,82	27,00%	97,64	100,00	2,42%	78,51	89,58	14,10%	88,89	49,15	-44,71%
CAMPANIA	104,53	114,82	9,84%	94,47	95,52	1,11%	87,78	77,12	-12,14%	118,94	72,55	-39,00%
PUGLIA	112,82	121,89	8,04%	97,81	96,89	-0,94%	110,62	107,47	-2,85%	155,58	97,75	-37,17%
SARDEGNA	103,24	131,17	27,05%	95,24	95,52	0,29%	74,01	70,88	-4,23%	153,65	115,99	-24,51%
SICILIA	108,27	155,28	43,42%	97,14	97,33	0,20%	107,41	87,92	-18,15%	67,04	78,84	17,60%
CLUSTER B	108,02	131,38	21,63%	96,40	96,93	0,55%	93,14	85,14	-8,59%	115,11	85,50	-25,72%
<b>TIPO C</b>												
ABRUZZO	103,87	130,27	25,42%	100,00	100,00	0,00%	122,18	108,64	-11,08%	81,90	79,80	-2,56%
BASILICATA	104,96	130,55	24,38%	100,00	98,48	-1,52%	74,31	81,25	9,34%	69,94	37,08	-46,98%
FRIULI VENEZIA GIULIA	104,34	111,59	6,95%	97,37	100,00	2,70%	123,09	69,80	-43,29%	27,03	1,89	-93,01%
LIGURIA	99,74	117,34	17,65%	98,32	100,00	1,71%	98,53	104,40	5,96%	70,61	19,42	-72,50%
MARCHE	104,22	113,80	9,19%	100,00	99,04	-0,96%	109,13	101,20	-7,27%	86,19	94,62	9,78%
MOLISE	101,16	112,13	10,84%	100,00	100,00	0,00%	56,73	71,62	26,25%	89,19	45,45	-49,04%
PROVINCIA AUTONOMA DI BOLZANO	102,11	102,88	0,75%	100,00	95,00	-5,00%	89,81	117,84	31,21%	185,71	114,29	-38,46%
PROVINCIA AUTONOMA DI TRENTO	104,49	116,39	11,39%	97,50	96,77	-0,75%	97,78	128,27	31,18%	0,00	0,00	0,00%
UMBRIA	101,91	113,06	10,94%	98,46	97,14	-1,34%	96,91	103,44	6,74%	118,42	109,02	-7,94%
VALLE D'AOSTA	110,89	103,27	-6,87%	100,00	100,00	0,00%	141,38	100,00	-29,27%	0,00	0,00	0,00%
CLUSTER C	103,03	115,56	12,16%	99,14	98,90	-0,24%	103,57	98,53	-4,87%	82,51	69,30	-16,01%
<b>TOTALE</b>												
ITALIA	104,86	115,29	9,95%	98,09	98,26	0,17%	98,18	102,35	4,25%	100,90	80,37	-20,35%

Fonte: Report direzionale, Fte

(\*) L'indicatore di Efficacia tiene conto di pratiche pregresse. Questo spiega perché il valore è maggiore di 100.

Legenda: Colore giallo: valore minimo / cluster  
 Colore azzurro: valore massimo / cluster  
 Grassetto nero: valore massimo / cluster  
 Grassetto rosso: valore minimo / cluster

## Analisi dei risultati di Efficacia 2020

### **I punti di forza**

All'interno del proprio cluster presentano il valore positivo più elevato:

- per l'indicatore Efficacia infortuni e malattie professionali le regioni Lazio (136,95), Sicilia (155,28) e Basilicata (130,55).

La Sicilia presenta il valore massimo a livello nazionale

- per l'indicatore Efficacia rendite le regioni Veneto (100,00), Calabria (100,00), Abruzzo-Friuli Venezia Giulia-Liguria-Molise e Valle d'Aosta (100,00).

L'Abruzzo, il Friuli Venezia Giulia, la Liguria, il Molise e la Valle d'Aosta presentano il valore massimo a livello nazionale

- per l'indicatore Efficacia rivalse le regioni Toscana (120,50), Puglia (107,47) e Provincia Autonoma di Trento (128,27).

Provincia Autonoma di Trento presenta il valore massimo a livello nazionale

- per l'indicatore Efficacia contenzioso le regioni Toscana (158,33), Sardegna (115,99) e Provincia autonoma di Bolzano (114,29).

La Toscana presenta il valore massimo a livello nazionale.

### **I punti di criticità**

All'interno del proprio cluster presentano il valore negativo più elevato:

- per l'indicatore Efficacia infortuni e malattie professionali le regioni Piemonte (104,36), Campania (114,82) e Provincia Autonoma di Bolzano (102,88).

La Provincia Autonoma di Bolzano presenta il valore meno positivo a livello nazionale

- per l'indicatore Efficacia rendite le regioni Lazio (97,38), Campania e Sardegna (95,52) e Provincia Autonoma di Bolzano (95,00).

La Provincia Autonoma di Bolzano presenta il valore meno positivo a livello nazionale

- per l'indicatore Efficacia rivalse le regioni Lazio (90,97), Sardegna (70,18) e Friuli Venezia Giulia (69,80).

Il Friuli Venezia Giulia presenta il valore meno positivo a livello nazionale

- per l'indicatore Efficacia contenzioso le regioni Emilia Romagna (30,30), Calabria (49,15), Provincia autonoma di Trento e Valle d'Aosta (0,00).

La Provincia autonoma di Trento e la Valle d'Aosta presentano un valore uguale a 0.

## Analisi delle variazioni di Efficacia 2019 – 2020

### **I punti di forza**

All'interno del proprio cluster presentano il valore positivo più elevato:

- per l'indicatore Efficacia infortuni e malattie professionali le regioni Lazio (33,32%), Sicilia (43,42%) e Abruzzo (25,42%).

La Sicilia presenta il valore massimo a livello nazionale

- per l'indicatore Efficacia rendite le regioni Emilia Romagna (1,02%), Calabria (2,42%) e Friuli Venezia Giulia (2,70%).

Il Friuli Venezia Giulia presenta il valore massimo a livello nazionale

- per l'indicatore Efficacia rivalse le regioni Lazio (30,76%), Calabria (14,10%) e Provincia Autonoma di Bolzano (31,21%).

La Provincia Autonoma di Bolzano presenta il valore massimo a livello nazionale

- per l'indicatore Efficacia contenzioso le regioni Piemonte (81,73%), Sicilia (17,60%) e Marche (9,78%).

Il Piemonte presenta il valore massimo a livello nazionale.

### **I punti di criticità**

All'interno del proprio cluster presentano il valore negativo più elevato:

- per l'indicatore Efficacia infortuni e malattie professionali le regioni Piemonte (0,18%), Puglia (8,04%) e Valle d'Aosta (-6,87%).

La Valle d'Aosta presenta il valore meno positivo a livello nazionale

- per l'indicatore Efficacia rendite le regioni Lazio (-0,57%), Puglia (-0,94%) e Provincia Autonoma di Bolzano (-5,00%).

La Provincia Autonoma di Bolzano presenta il meno positivo a livello nazionale

- per l'indicatore Efficacia riverse le regioni Emilia Romagna (-9,55%), Sicilia (-18,15%) e Friuli Venezia Giulia (-43,29%).

Il Friuli Venezia Giulia presenta il valore meno positivo a livello nazionale

- per l'indicatore Efficacia contenzioso le regioni Emilia Romagna (-42,80%), Calabria (-44,71%) e Friuli Venezia Giulia (-93,01%).

Il Friuli Venezia Giulia presenta il valore meno positivo a livello nazionale.

**Tabella n. 4**

Indicatori Regionali - Efficienza - Gennaio/Giugno						
REGIONE	Efficienza Premi 2019	Efficienza Premi 2020	Variazione Efficienza Premi	Efficienza Infortuni/MP/Rendite/Riv/Cont 2019	Efficienza Infortuni/MP/Rendite/Riv/Cont 2020	Variazione Efficienza Infortuni/MP/Rendite/Riv/Cont
<b>TIPO A</b>						
EMILIA ROMAGNA	204,12	164,73	-19,00%	898,79	819,97	-8,77%
LAZIO	<b>285,02</b>	<b>251,32</b>	-12,00%	<b>534,80</b>	<b>523,69</b>	-2,08%
LOMBARDIA	227,92	163,01	<b>-28,00%</b>	866,32	796,54	-8,05%
PIEMONTE	<b>188,65</b>	<b>146,84</b>	-22,00%	685,57	647,40	-5,57%
TOSCANA	206,98	161,90	-22,00%	876,86	837,59	-4,48%
VENETO	204,32	159,77	-22,00%	<b>982,56</b>	<b>880,24</b>	<b>-10,41%</b>
<b>CLUSTER A</b>	220,93	172,51	-21,92%	806,54	749,99	-7,01%
<b>TIPO B</b>						
CALABRIA	220,26	<b>163,23</b>	<b>-26,00%</b>	682,01	660,08	-3,22%
CAMPANIA	<b>237,53</b>	<b>205,42</b>	-14,00%	<b>612,89</b>	<b>613,48</b>	0,10%
PUGLIA	<b>212,82</b>	167,57	-21,00%	<b>874,55</b>	797,98	<b>-8,76%</b>
SARDEGNA	225,33	190,24	-16,00%	823,07	<b>879,81</b>	6,89%
SICILIA	235,32	183,51	-22,00%	743,02	691,78	-6,90%
<b>CLUSTER B</b>	227,85	184,53	-19,01%	737,83	712,46	-3,44%
<b>TIPO C</b>						
ABRUZZO	<b>251,40</b>	186,55	-26,00%	615,77	612,15	-0,59%
BASILICATA	169,18	110,07	<b>-35,00%</b>	639,60	601,78	-5,91%
FRIULI VENEZIA GIULIA	<b>116,60</b>	<b>94,94</b>	-19,00%	724,39	667,70	-7,83%
LIGURIA	188,11	149,83	-20,00%	727,11	743,78	2,29%
MARCHE	149,93	123,09	-18,00%	778,78	784,77	0,77%
MOLISE	148,87	108,82	-27,00%	<b>362,46</b>	<b>400,69</b>	10,55%
PROVINCIA AUTONOMA DI BOLZANO	187,79	140,41	-25,00%	<b>1.244,35</b>	<b>995,09</b>	<b>-20,03%</b>
PROVINCIA AUTONOMA DI TRENTO	231,58	<b>207,74</b>	-10,00%	779,54	833,95	6,98%
UMBRIA	163,21	126,13	-23,00%	775,81	798,18	2,88%
VALLE D'AOSTA	153,91	128,57	-16,00%	606,05	650,94	7,41%
<b>CLUSTER C</b>	171,11	133,94	-21,72%	719,26	714,09	-0,72%
<b>TOTALE</b>						
ITALIA	213,96	169,04	-20,99%	770,09	732,81	-4,84%

Fonte: Report direzionale, Fte

Legenda: Colore giallo: valore minimo / cluster  
 Colore azzurro: valore massimo / cluster  
 Grassetto nero: valore massimo/ cluster  
 Grassetto rosso: valore minimo / cluster



## Analisi dei risultati di Efficienza 2020

### **I punti di forza**

All'interno del proprio cluster presentano il valore positivo più elevato:

- per l'indicatore Efficienza premi le regioni Lazio (251,32), Campania (205,42) e Provincia Autonoma di Trento (207,74).

Il Lazio presenta il valore massimo a livello nazionale

- per l'indicatore Efficienza infortuni/ malattie professionali/rendite/rivalse/ contenzioso le regioni Veneto (880,24), Sardegna (879,81), Provincia autonoma di Bolzano (995,09).

La Provincia autonoma di Bolzano presenta il valore massimo a livello nazionale.

### **I punti di criticità**

All'interno del proprio cluster presentano il valore negativo più elevato:

- per l'indicatore Efficienza premi le regioni Piemonte (146,84), Calabria (163,23) e Friuli Venezia Giulia (94,94).

Il Friuli Venezia Giulia presenta il valore meno positivo a livello nazionale

- per l'indicatore Efficienza infortuni/ malattie professionali/rendite/rivalse/ contenzioso le regioni Lazio (523,69), Campania (613,48) e Molise (400,69).

Il Molise presenta il valore meno positivo a livello nazionale.

## Analisi delle variazioni di Efficienza 2019 – 2020

### **I punti di forza**

All'interno del proprio cluster presentano il valore positivo più elevato:

- per l'indicatore Efficienza premi le regioni Lazio (-12%), Campania (-14%) e Provincia Autonoma di Trento (-10%).

La Provincia Autonoma di Trento presenta il valore migliore a livello nazionale

- per l'indicatore Efficienza infortuni/ malattie professionali/rendite/ riverse/contenzioso le regioni Lazio (-2,08%), Sardegna (6,89%) e Molise (10,55%).

Il Molise presenta il valore massimo a livello nazionale.

### **I punti di criticità**

All'interno del proprio cluster presentano il valore negativo più elevato:

- per l'indicatore Efficienza premi le regioni Lombardia (-28,00%), Calabria (-26,00%) e Basilicata (-35,00%).

La Basilicata presenta il valore meno positivo a livello nazionale.

- per l'indicatore Efficienza infortuni/ malattie professionali/rendite/riverse/ contenzioso le regioni Veneto (-10,41%), Puglia (-8,76%) e Provincia Autonoma di Bolzano (-20,03%).

La Provincia Autonoma di Bolzano presenta il valore meno positivo a livello nazionale.

**Tabella n. 5**

Indicatori Regionali - Economicità - Gennaio/Giugno 2019 - 2020						
REGIONE	Economicità Premi 2019	Economicità Premi 2020	Variatione Economicità Premi	Economicità Infortuni/MP/Rendite/Rivalse/Contenzioso 2019	Economicità Infortuni/MP/Rendite/Rivalse/Contenzioso 2020	Variatione Economicità Infortuni e MP/Rendite/Rivalse/Contenzioso
<b>TIPO A</b>						
EMILIA ROMAGNA	135,53	143,69	6,02%	148,37	155,62	4,89%
LAZIO	167,75	210,71	25,61%	91,59	102,31	11,70%
LOMBARDIA	176,90	207,38	17,23%	80,76	92,59	14,65%
PIEMONTE	182,43	201,06	10,21%	88,28	99,39	12,58%
TOSCANA	186,67	217,28	16,40%	90,49	97,30	7,53%
VENETO	195,05	231,07	18,47%	115,74	125,88	8,76%
CLUSTER A	170,91	199,42	16,68%	98,38	108,66	10,45%
<b>TIPO B</b>						
CALABRIA	162,55	185,34	14,02%	96,40	92,63	-3,91%
CAMPANIA	166,33	193,72	16,47%	106,79	117,81	10,32%
PUGLIA	172,50	200,63	16,31%	129,46	132,84	2,61%
SARDEGNA	182,59	197,84	8,35%	90,73	102,13	12,56%
SICILIA	183,76	218,63	18,98%	116,34	123,47	6,13%
CLUSTER B	173,28	198,37	14,48%	107,54	114,39	6,37%
<b>TIPO C</b>						
ABRUZZO	136,25	161,55	18,57%	128,86	133,13	3,31%
BASILICATA	165,86	162,78	-1,86%	101,79	97,72	-4,00%
FRIULI VENEZIA GIULIA	194,56	230,90	18,68%	109,13	109,57	0,40%
LIGURIA	215,41	268,08	24,45%	102,28	102,10	-0,18%
MARCHE	216,03	276,99	28,22%	124,06	135,43	9,16%
MOLISE	222,44	271,54	22,07%	63,77	81,90	28,43%
PROVINCIA AUTONOMA DI BOLZANO	225,29	227,52	0,99%	218,91	203,39	-7,09%
PROVINCIA AUTONOMA DI TRENTO	229,33	265,78	15,89%	101,89	103,85	1,92%
UMBRIA	239,50	276,16	15,31%	130,92	125,20	-4,37%
VALLE D'AOSTA	312,36	344,34	10,24%	109,54	122,06	11,43%
CLUSTER C	209,31	243,65	16,41%	110,32	114,13	3,45%
<b>TOTALE</b>						
ITALIA	177,31	205,66	15,99%	103,04	111,21	7,93%

Fonte: Report direzionale, Fte, Pbc

Legenda: Colore giallo: massimo costo per pratica / cluster  
 Colore azzurro: minimo costo per pratica / cluster  
 Grassetto nero: minimo costo per pratica / cluster  
 Grassetto rosso: massimo costo per pratica / cluster

## Analisi dei risultati di Economicità 2020

Gli indicatori di economicità rappresentano valori di costo unitario, pertanto il valore massimo è il meno positivo ed il valore minimo è il migliore a livello nazionale.

### **I punti di forza**

All'interno del proprio cluster presentano il valore migliore:

- per l'indicatore Economicità premi le regioni Emilia Romagna (143,69), Calabria (185,34) e Abruzzo (161,55).

L'Emilia Romagna presenta il valore migliore a livello nazionale

- per l'indicatore Economicità infortuni/malattie professionali/rendite/rivalse/contenzioso le regioni Toscana (97,30), Calabria (92,63), Molise (81,90).

Il Molise presenta il valore migliore a livello nazionale.

### **I punti di criticità**

All'interno del proprio cluster presentano il valore negativo più elevato:

- per l'indicatore Economicità premi le regioni Veneto (231,07), Sicilia (218,63) e Valle d'Aosta (312,36).

La Valle d'Aosta presenta il valore meno positivo a livello nazionale

- per l'indicatore Economicità infortuni/ malattie professionali/rendite/rivalse/contenzioso le regioni Emilia Romagna (155,62), Puglia (132,84) e Provincia Autonoma di Bolzano (203,39).

La Provincia Autonoma di Bolzano presenta il valore meno positivo a livello nazionale.

### **I punti di forza**

All'interno del proprio cluster presentano il valore migliore:

- per l'indicatore Economicità premi, le regioni Emilia Romagna (6,02%), Sardegna (8,35%) e Basilicata (-1,86%).

La Basilicata presenta il valore migliore a livello nazionale

- per l'indicatore Economicità infortuni/ malattie professionali/rendite/ riverse/ contenzioso le regioni Emilia Romagna (4,89%), Calabria (-3,91%) e Provincia autonoma di Bolzano (-7,09%).

La Provincia Autonoma di Bolzano presenta il valore migliore a livello nazionale.

### **I punti di criticità**

All'interno del proprio cluster presentano il valore negativo più elevato:

- per l'indicatore Economicità premi le regioni Lazio (25,61%), Sicilia (18,98%) e Molise (28,22%).

Il Molise presenta il valore meno positivo a livello nazionale.

- per l'indicatore Economicità infortuni/ malattie professionali/rendite/riverse/ contenzioso le regioni Lombardia (14,65%), Sardegna (12,56%) e Molise (28,43%).

Il Molise presenta il valore meno positivo a livello nazionale.

### **3.3 Rappresentazione sintetica dei dati**

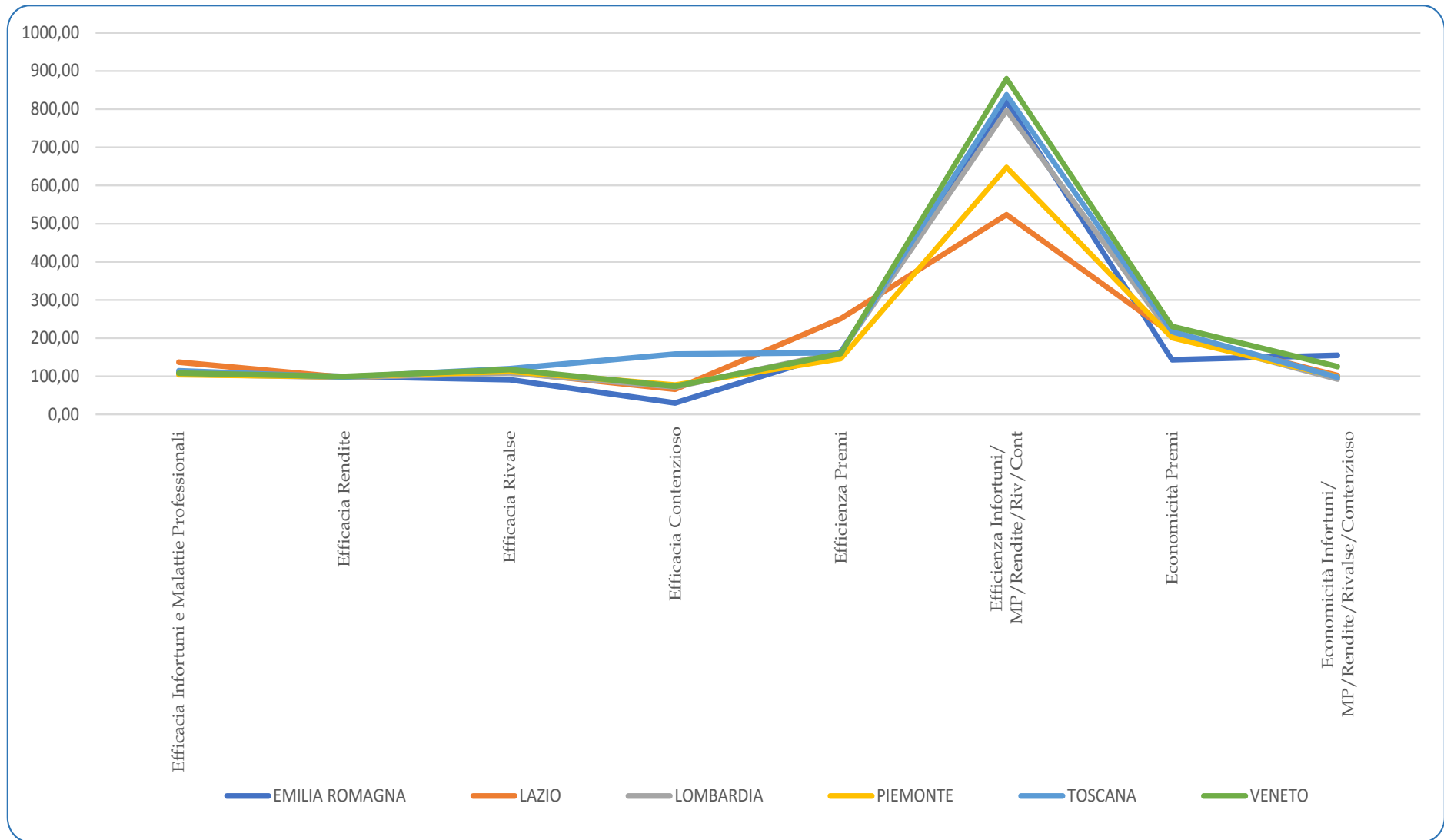
Al fine di descrivere in modo sintetico gli andamenti degli indicatori, sono stati predisposti alcuni grafici suddivisi per Cluster che mettono in evidenza il confronto tra i valori degli stessi per le singole regioni.

#### **3.3.1 Dati gennaio-giugno 2020**

##### Cluster A

Il confronto tra le regioni di questo cluster (Emilia Romagna, Lazio, Lombardia, Piemonte, Toscana e Veneto) rivela un andamento di complessiva omogeneità (con valori sempre positivi) in ordine agli indicatori di Efficacia Infortuni e Malattie Professionali, Rendite, Rivalse. Per quanto attiene al Contenzioso si nota l'andamento positivo della Toscana. Per quanto riguarda gli indicatori di Efficienza ed Economicità Premi, si nota omogeneità sostanziale. Anche l'indicatore di Economicità Infortuni, Malattie Professionali, Rendite, Rivalse e Contenzioso rivela un andamento omogeneo. Gli indicatori di Efficienza Infortuni, Malattie Professionali, Rendite, Rivalse e Contenzioso presentano un andamento positivo maggiormente differenziato tra un valore più basso del Lazio e uno massimo del Veneto

Indicatori Regionali Efficacia - Efficienza - Economicità CLUSTER A  
Gennaio - Giugno 2020

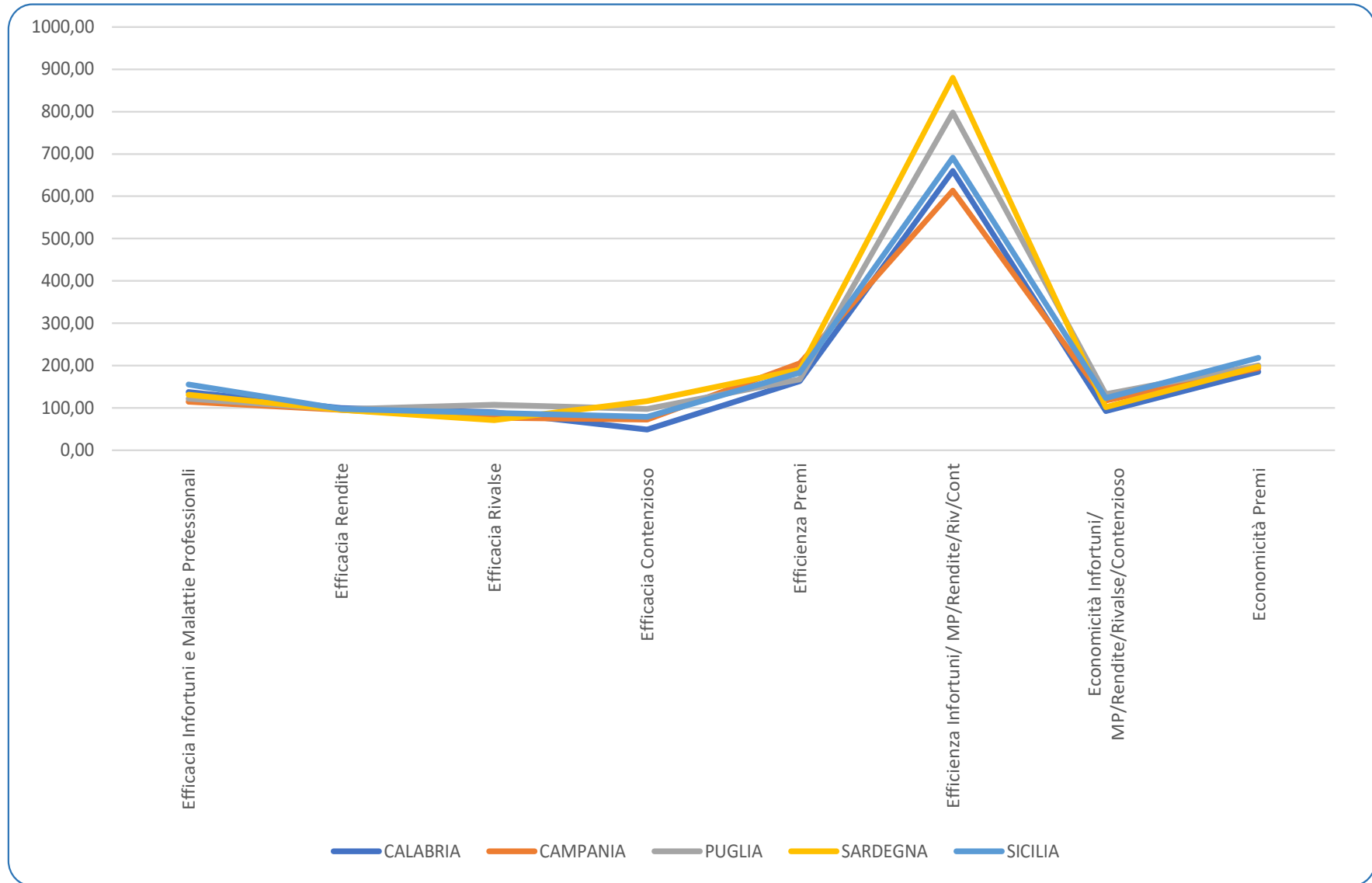


## Cluster B

Il confronto tra le regioni di questo cluster (Calabria, Campania, Puglia, Sardegna e Sicilia) presenta caratteristiche analoghe a quelle del cluster A. Gli indicatori di Efficienza Infortuni, Malattie Professionali, Rendite, Rivalse e Contenzioso presentano una disomogeneità tra il valore minimo della Regione Campania e quello massimo della Sardegna.



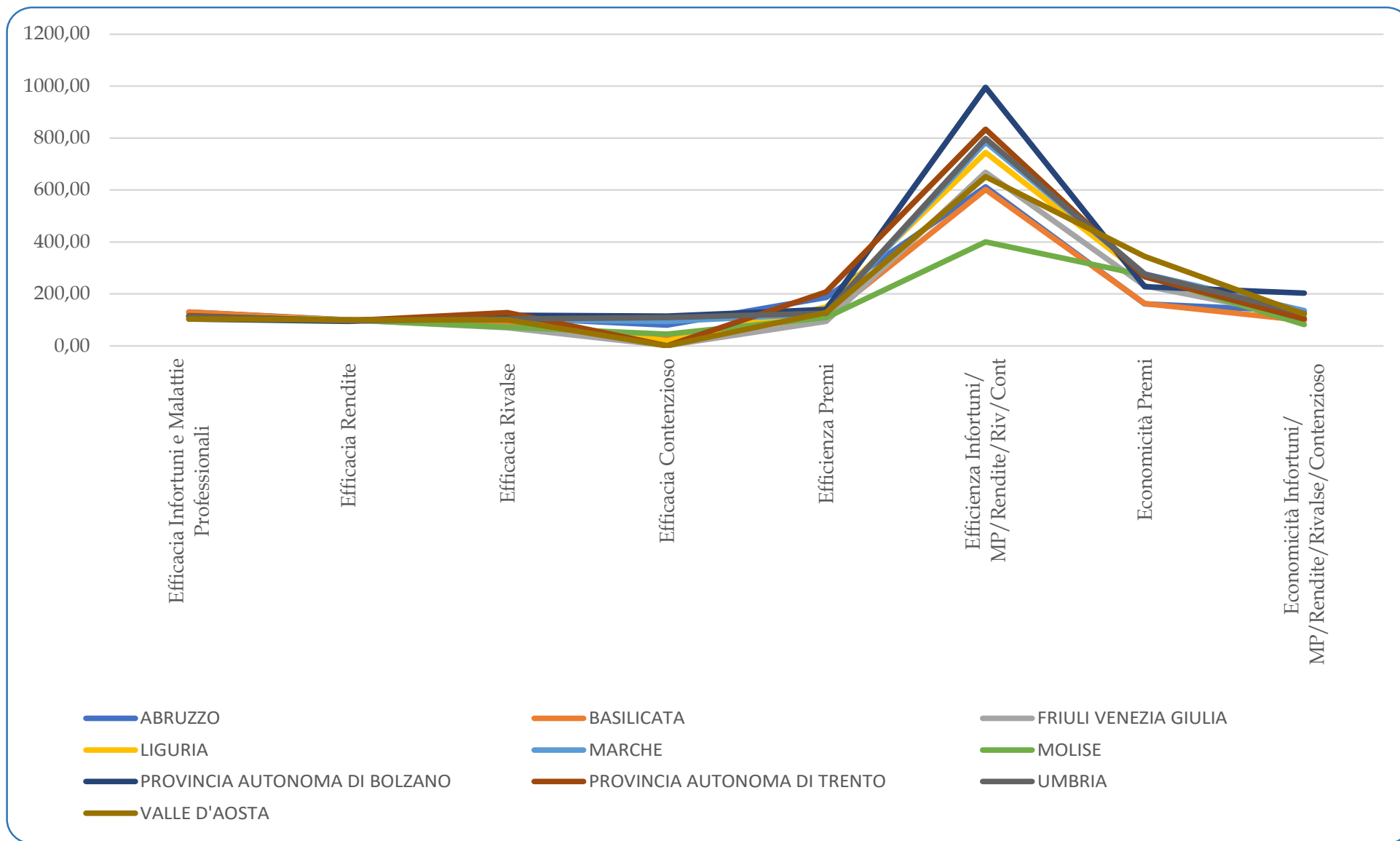
Indicatori Regionali Efficacia - Efficienza - Economicità CLUSTER B  
Gennaio -Giugno 2020



## Cluster C

Il confronto tra le regioni di questo cluster (Abruzzo, Basilicata, Marche, Molise, Friuli Venezia Giulia, Umbria, Liguria, Provincia Autonoma di Trento, Provincia Autonoma di Bolzano, e Valle d'Aosta) in cui la bassa numerosità delle lavorazioni ha in molti casi influenza sui risultati, presenta lievi disomogeneità sugli indicatori di Efficacia contenzioso e più marcato per gli indicatori di Efficienza Infortuni e Malattie professionali/Rendite/Rivalse/Contenzioso che evidenzia un valore massimo nella Provincia Autonoma di Bolzano e un valore minimo nel Molise.

Indicatori Regionali Efficacia - Efficienza - Economicità CLUSTER C  
Gennaio -Giugno 2020

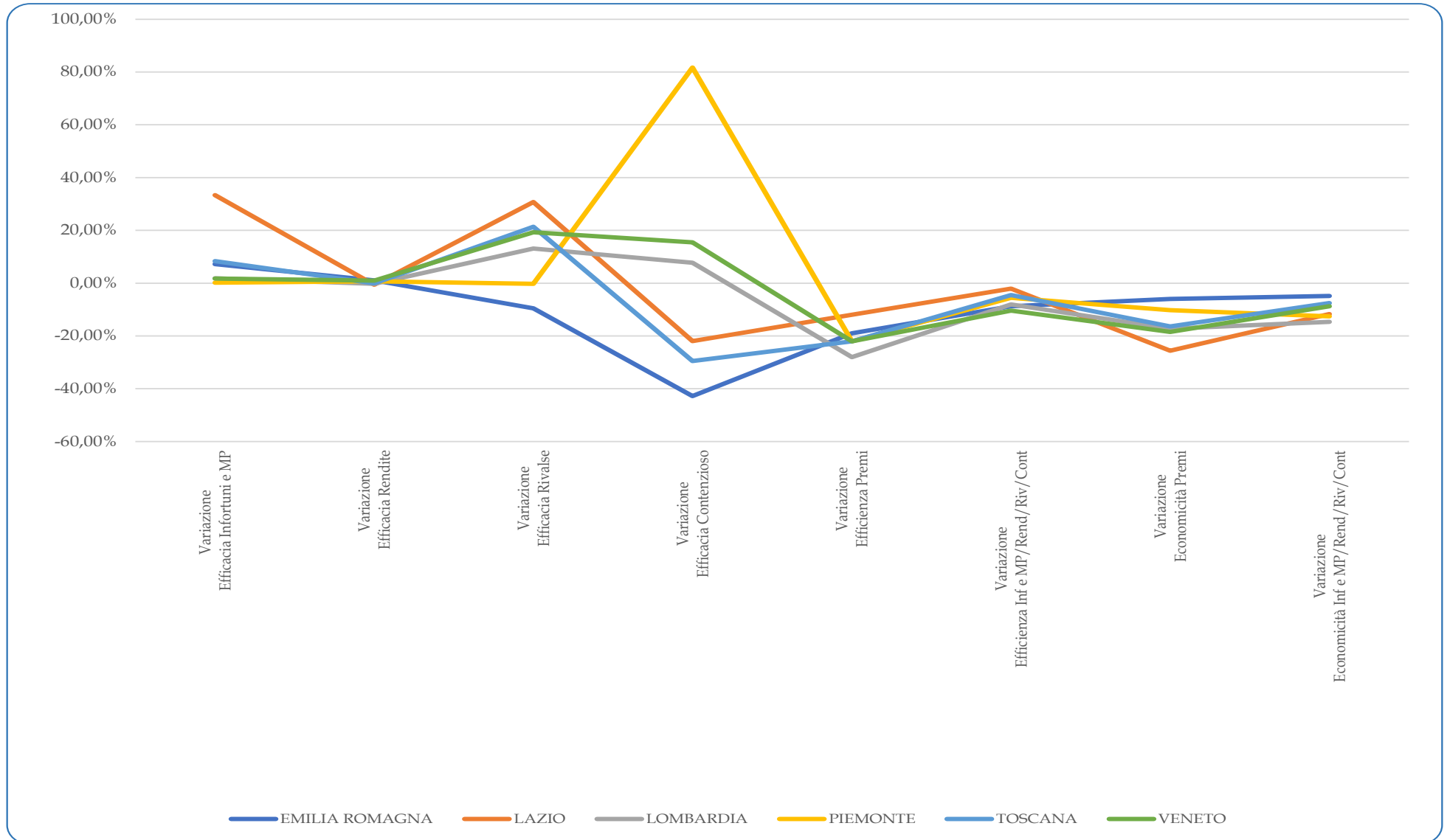


### **3.3.2 Variazione Gennaio –Giugno 2019/2020**

#### Cluster A

Il confronto tra le regioni di questo cluster rivela, nelle variazioni 2019/2020, picchi di disomogeneità per alcuni indicatori: Efficacia Rivalse, con un valore minimo (negativo) dell'Emilia Romagna e un valore massimo positivo del Lazio; Efficacia Contenzioso, con un valore minimo dell'Emilia Romagna (negativo) (immediatamente seguito dalla Toscana) e massimo per il Piemonte; Efficienza Premi - con valori distanti tra la Lazio (risultato massimo positivo) e la Lombardia (valore minimo); Economicità Premi che rivela delle variazioni notevoli tra Emilia Romagna (valore massimo) e Lazio (valore minimo) e per l'economicità Infortuni e Malattie Professionali, Rendite, Rivalse e Contenzioso si distinguono l'Emilia Romagna (valore massimo) e il Piemonte (valore minimo).

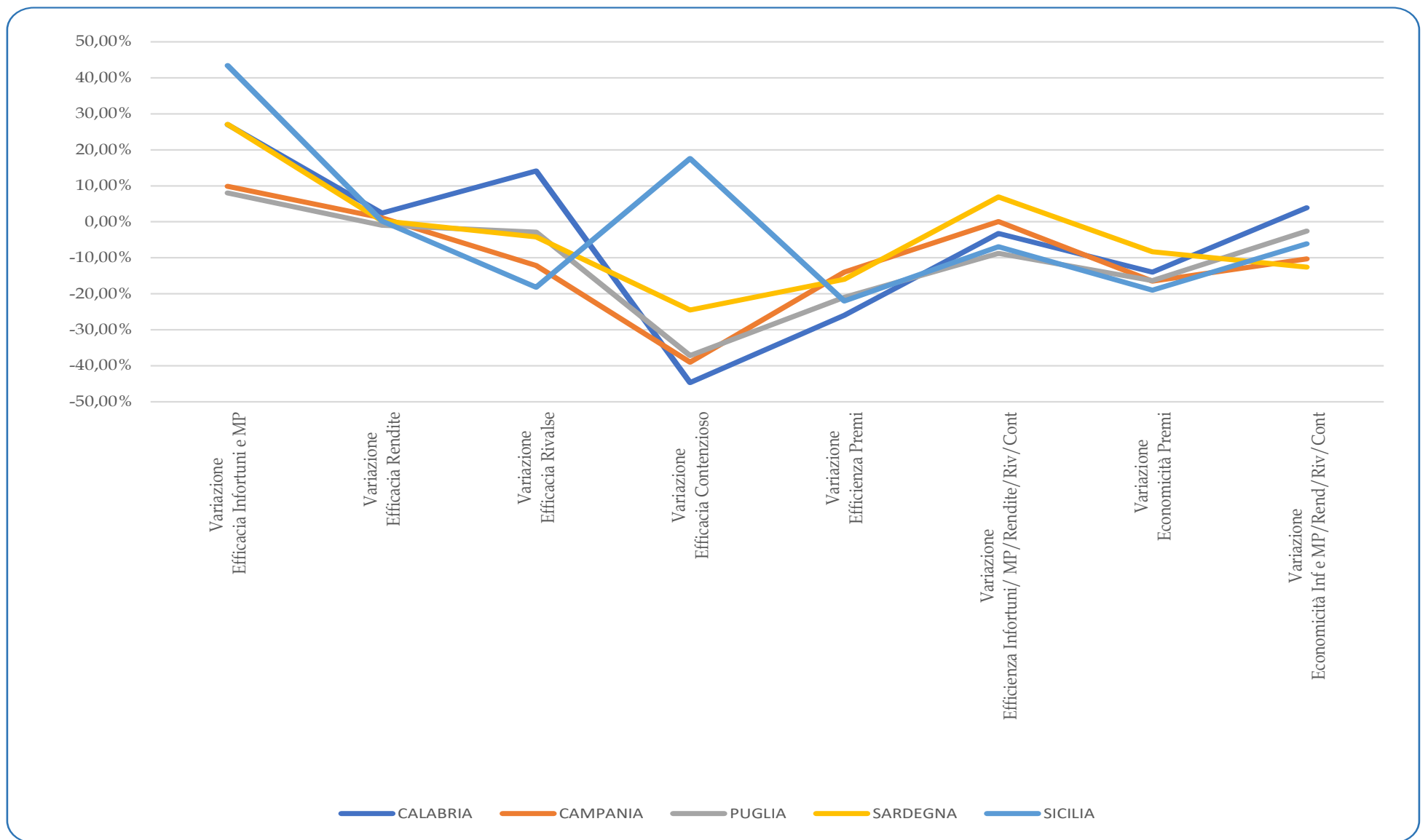
Indicatori Regionali Efficacia - Efficienza - Economicità CLUSTER A  
Variazione Gennaio -Giugno 2019/2020



## Cluster B

Il confronto tra le regioni di questo cluster presenta delle variazioni meno rilevanti tra le regioni, con dei picchi evidenti riguardanti gli indicatori: Efficacia Rivalse (valore massimo Calabria e minimo Sicilia); Efficacia Contenzioso (valore massimo Sicilia e minimo Calabria). Si segnalano anche gli indicatori Efficienza Premi (valore massimo Campania e minimo Calabria) ed Economicità Premi (valore massimo Sardegna e minimo Sicilia). L'economicità Infortuni e Malattie Professionali, Rendite, Rivalse e Contenzioso distingue la Sardegna con un valore massimo e la Puglia con il valore minimo.

**Indicatori Regionali Efficacia - Efficienza - Economicità CLUSTER B**  
**Variazione Gennaio -Giugno 2019/2020**

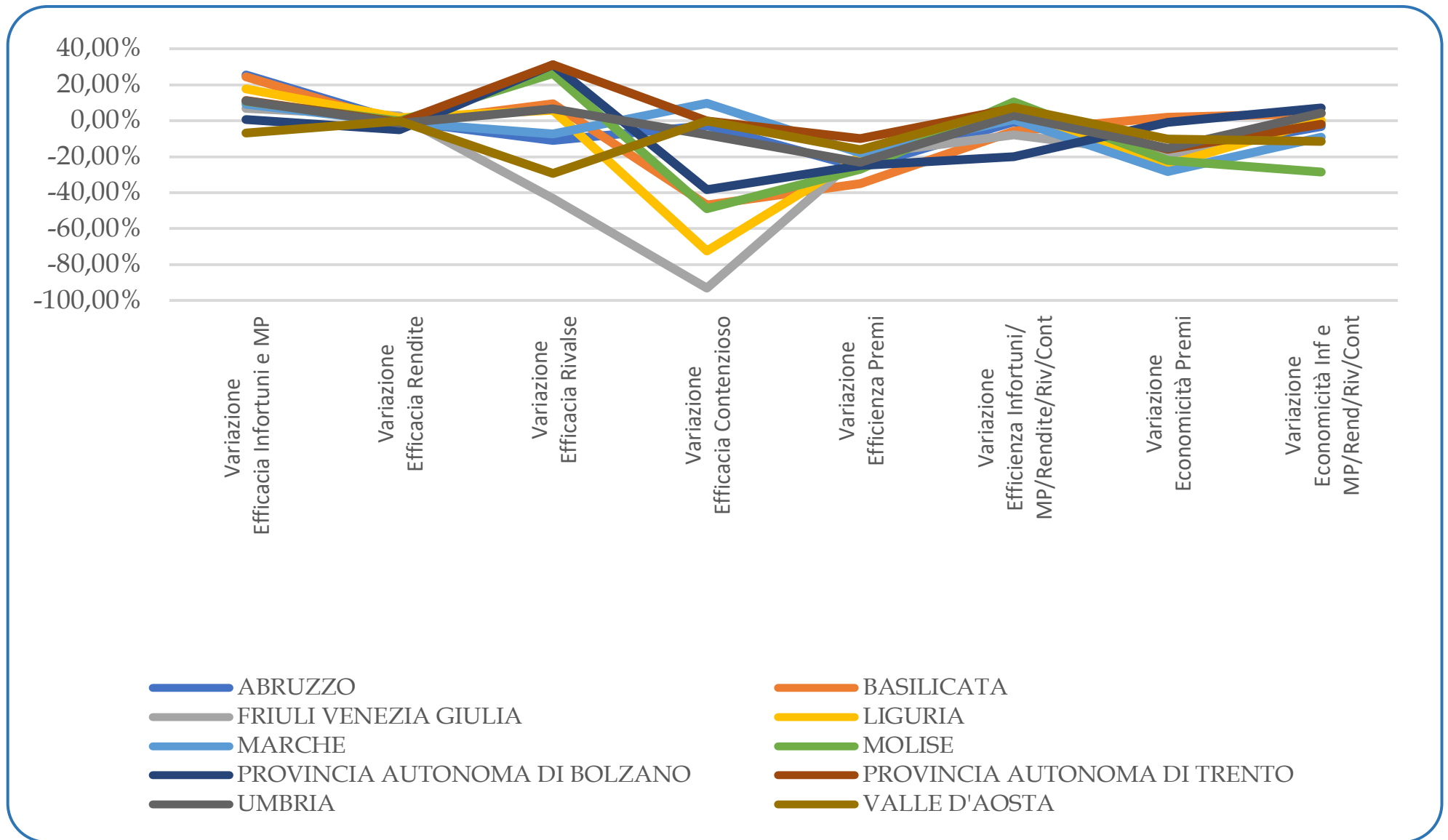


## Cluster C

Il confronto tra le regioni di questo cluster, diversamente dai cluster A e B, mette in evidenza una maggiore omogeneità con variazioni importanti relative agli indicatori: Efficacia Contenzioso (valore massimo Marche e minimo Friuli Venezia Giulia); Economicità premi (valore minimo Marche e massimo Basilicata) ed Efficacia Infortuni e Malattie Professionali, Rendite, Rivalse e Contenzioso con un valore minimo per il Molise e massimo per provincia autonoma di Bolzano.



Indicatori Regionali Efficacia - Efficienza - Economicità CLUSTER C  
Variazione Gennaio -Giugno 2019/2020



### 3.4 – Analisi dei dati regionali: volume

Tabella n. 6

Indicatori Regionali - Volume - Gennaio/Giugno															
REGIONE	Volume Premi 2019	Volume Premi 2020	Variazione: Volume Premi	Volume Infortuni e Malattie Professionali 2019	Volume Infortuni e Malattie Professionali 2020	Variazione: Volume Infortuni e Malattie Professionali	Volume Rendite 2019	Volume Rendite 2020	Variazione: Volume Rendite	Volume Rivalse 2019	Volume Rivalse 2020	Variazione: Volume Rivalse	Volume Contenzioso 2019	Volume Contenzioso 2020	Variazione: Volume Contenzioso
<b>TIPO A</b>															
EMILIA ROMAGNA	11.837	8.958	-24,32%	43.971	34.346	-21,89%	61.280	59.519	-2,87%	3.531	2.660	-24,67%	241	100	-58,51%
LAZIO	17.480	14.152	-19,04%	24.785	22.071	-10,95%	41.036	40.298	-1,80%	2.100	2.947	40,33%	966	637	-34,06%
LOMBARDIA	26.598	19.203	-27,80%	63.318	55.918	-11,69%	86.833	83.944	-3,33%	6.881	5.811	-15,55%	248	181	-27,02%
PIEMONTE	11.402	8.750	-23,26%	25.534	22.940	-10,16%	42.329	40.853	-3,49%	2.832	1.978	-30,16%	124	115	-7,26%
TOSCANA	12.400	9.060	-26,94%	29.791	24.045	-19,29%	66.531	64.855	-2,52%	3.413	2.839	-16,82%	928	589	-36,53%
VENETO	12.104	9.677	-20,05%	39.676	29.258	-26,26%	53.133	52.088	-1,97%	3.978	3.059	-23,10%	241	186	-22,82%
CLUSTER A	91.821	69.800	-23,98%	227.075	188.578	-16,95%	351.142	341.557	-2,73%	22.735	19.294	-15,14%	2.748	1.808	-34,21%
<b>TIPO B</b>															
CALABRIA	4.870	3.511	-27,91%	7.224	5.852	-18,99%	22.945	22.432	-2,24%	464	430	-7,33%	576	290	-49,65%
CAMPANIA	13.765	12.124	-11,92%	14.500	10.772	-25,71%	44.782	45.262	1,07%	2.004	1.503	-25,00%	1.143	584	-48,91%
PUGLIA	10.126	8.107	-19,94%	19.944	15.149	-24,04%	46.445	45.778	-1,44%	1.615	1.395	-13,62%	2.161	1.524	-29,48%
SARDEGNA	4.581	3.373	-26,37%	9.362	9.175	-2,00%	25.637	25.362	-1,07%	880	964	9,55%	1.011	747	-26,11%
SICILIA	11.740	9.836	-16,22%	16.430	16.065	-2,22%	51.307	50.707	-1,17%	1.363	1.230	-9,76%	952	816	-14,29%
CLUSTER B	45.082	36.951	-18,04%	67.460	57.013	-15,49%	191.116	189.541	-0,82%	6.326	5.522	-12,71%	5.843	3.961	-32,21%
<b>TIPO C</b>															
ABRUZZO	3.766	2.830	-24,85%	9.553	7.859	-17,73%	21.952	21.615	-1,54%	672	465	-30,80%	742	399	-46,23%
BASILICATA	1.169	820	-29,85%	2.731	2.235	-18,16%	7.751	7.704	-0,61%	162	117	-27,78%	114	66	-42,11%
FRIULI VENEZIA GIULIA	2.493	1.988	-20,26%	9.162	7.461	-18,57%	17.981	17.734	-1,37%	661	557	-15,73%	20	1	-95,00%
LIGURIA	4.635	3.500	-24,49%	10.435	9.960	-4,55%	26.786	25.882	-3,37%	1.005	854	-15,02%	209	54	-74,16%
MARCHE	4.297	3.396	-20,97%	13.171	10.680	-18,91%	30.427	29.823	-1,99%	1.183	926	-21,72%	443	352	-20,54%
MOLISE	984	617	-37,30%	1.223	878	-28,21%	4.372	4.261	-2,54%	59	53	-10,17%	33	25	-24,24%
PROVINCIA AUTONOMA DI BOLZANO	1.384	1.105	-20,16%	7.270	5.492	-24,46%	6.835	6.618	-3,17%	291	251	-13,75%	26	8	-69,23%
PROVINCIA AUTONOMA DI TRENTO	1.276	939	-26,41%	4.256	4.445	4,44%	6.637	6.467	-2,56%	309	363	17,48%	0	0	0,00%
UMBRIA	2.187	1.670	-23,64%	6.869	5.168	-24,76%	20.788	20.171	-2,97%	753	691	-8,23%	225	278	23,56%
VALLE D'AOSTA	354	342	-3,39%	764	663	-13,22%	2.601	2.440	-6,19%	41	15	-63,41%	0	0	0,00%
CLUSTER C	22.545	17.207	-23,68%	65.434	54.841	-16,19%	146.130	142.715	-2,34%	5.136	4.292	-16,43%	1.812	1.183	-34,71%
<b>TOTALE</b>															
ITALIA	159.448	123.958	-22,26%	359.969	300.432	-16,54%	688.388	673.813	-2,12%	34.197	29.108	-14,88%	10.403	6.952	-33,17%

Fonte: Report direzionale, Fte

Legenda: Colore giallo: valore minimo / cluster  
 Colore azzurro: valore massimo / cluster  
 Grassetto nero: valore massimo/ cluster  
 Grassetto rosso: valore minimo / cluster

## Analisi dei risultati di Volume 2020

All'interno del proprio cluster presenta il massimo aumento dei volumi:

- per l'indicatore Volume Premi nelle regioni Lombardia (19.203), Campania (12.124) e Liguria (3.500).

La Lombardia presenta il valore massimo a livello nazionale

- per l'indicatore Volume infortuni e malattie professionali le regioni Lombardia (55.918), Sicilia (16.065) e Marche (10.680).

La Lombardia presenta il valore massimo a livello nazionale

- per l'indicatore Volume rendite le regioni Lombardia (83.944), Sicilia (50.707), Marche (29.823).

La Lombardia presenta il valore massimo a livello nazionale

- per l'indicatore Volume rivalse le regioni Lombardia (5.811), Campania (1503) e Marche (926).

La Lombardia presenta il valore massimo a livello nazionale

- per l'indicatore Volume contenzioso le regioni Lazio (637), Puglia (1.524) e Abruzzo (399).

La Puglia presenta il valore massimo a livello nazionale.

All'interno del proprio cluster presenta la più alta riduzione dei volumi:

- per l'indicatore Volume premi le regioni Piemonte (8.750), Sardegna (3.373) e Valle d'Aosta (342).

La Valle d'Aosta presenta il valore meno positivo a livello nazionale

- per l'indicatore Volume infortuni e malattie professionali le regioni Lazio (22.071), Calabria (5.852) e Valle d'Aosta (663).

La Valle d'Aosta presenta il valore meno positivo a livello nazionale

- per l'indicatore Volume rendite le regioni Lazio (40.298), Calabria (22.432) e Valle d'Aosta (2.440).  
La Valle d'Aosta presenta il valore meno positivo a livello nazionale
- per l'indicatore Volume rivalse le regioni Piemonte (1.978), Calabria (430) e Valle d'Aosta (15).  
La Valle d'Aosta presenta il valore meno positivo a livello nazionale
- per l'indicatore Volume contenzioso le regioni Emilia Romagna (100), Calabria (290), Provincia Autonoma di Trento e Valle d'Aosta (0).  
La Provincia Autonoma di Trento e Valle d'Aosta presentano il valore meno positivo a livello nazionale.

#### Analisi delle variazioni di Volume 2019 – 2020

All'interno del proprio cluster presentano il massimo aumento dei volumi:

- per l'indicatore Volume premi le regioni Lazio (-19,04%), Campania (-11,92%) e Valle d'Aosta (-3,39%).  
La Valle d'Aosta presenta il valore massimo a livello nazionale
- per l'indicatore Volume infortuni a malattie professionali le regioni Piemonte (-10,16%), Sardegna (-2,00%) e Provincia Autonoma di Trento (4,44%).  
La Provincia Autonoma di Trento presenta il valore massimo a livello nazionale
- per l'indicatore Volume rendite le regioni Lazio (-1,80%), Campania (-1,07%) e Basilicata (-0,61%).  
La Basilicata presenta il valore migliore a livello nazionale
- per l'indicatore Volume rivalse le regioni Lazio (40,33%), Calabria (-49,65%) e Umbria (-8,23%).  
Il Lazio presenta il valore massimo a livello nazionale

- per l'indicatore Volume contenzioso le regioni Piemonte (-7,26%), Sicilia (14,29%) e Umbria (23,56%).

L'Umbria presenta il valore massimo a livello nazionale.

All'interno del proprio cluster presenta la più alta riduzione dei volumi:

- per l'indicatore Volume premi le regioni Lombardia (-27,80%), Calabria (-27,91%) e Molise (-37,30%).

Il Molise presenta il valore meno positivo a livello nazionale

- per l'indicatore Volume infortuni e malattie professionali le regioni Veneto (-26,26%), Campania (-25,71%) e Molise (-28,21%).

Il Molise presenta il valore meno positivo a livello nazionale

- per l'indicatore Volume rendite le regioni Lazio (-3,49%), Calabria (-2,24%) e Valle d'Aosta (-6,19%).

La Valle d'Aosta presenta il valore meno positivo a livello nazionale

- per l'indicatore Volume rivalse le regioni Piemonte (-30,16%), Campania (-25,00%) e Valle d'Aosta (-63,41%).

La Valle d'Aosta presenta il valore meno positivo a livello nazionale

- per l'indicatore Volume contenzioso le regioni Emilia Romagna (-58,51%), Calabria (-49,65%) e Friuli Venezia Giulia (-95,00%).

Il Friuli Venezia Giulia presenta il valore meno positivo a livello nazionale.

Si fa notare che l'aumento o la diminuzione dei volumi non rappresentano punti di forza o di debolezza, ma un cambiamento delle condizioni esterne.

#### 4. Analisi dei dati dell'area Formazione

I dati dell'area Formazione sono sviluppati, per trimestre, a livello nazionale non essendo disponibili le disaggregazioni per regioni e per sedi locali.

Si precisa, inoltre, che nel calcolo degli indicatori il costo totale corrisponde all'ammontare complessivo delle somme impegnate nel periodo di riferimento, e che la "forza" comprende, oltre al personale di ruolo in servizio, tutti i potenziali destinatari degli interventi formativi, inclusi, pertanto, i medici a rapporto libero professionale.

	2019	2020	Variazione 18-19
Efficacia	1,10	0,64	-42,07%
Economicità	58,33	2,36	-95,95%
Volume	3795	4168	9,83%

Nella tabella si può notare un miglioramento dell'indicatore di "volume" mentre si ha un notevole peggioramento per l'indicatore di "efficacia" per i motivi sopradescritti.

L'indicatore "economicità" - che era in costante peggioramento dal 2017 al 2019 - mostra invece un notevole miglioramento dovuto soprattutto ad una considerevole riduzione dell'impegno di spesa.