

## REGIONE BASILICATA

## Denunce di infortunio sul lavoro da Covid-19 pervenute all'Inail

(periodo di accadimento gennaio 2020 – 31 dicembre 2021)

	BASILICATA	ITALIA	% BASILICATA
<b>Denunce di infortunio sul lavoro da Covid-19</b>	<b>1.017</b>	<b>191.046</b>	<b>0,5%</b>
<i>di cui con esito mortale</i>	<b>2</b>	<b>811</b>	<b>0,2%</b>

Genere	MATERA	POTENZA	BASILICATA	%
Donne	121	461	582	57,2%
Uomini	107	328	435	42,8%
<b>Classe di età</b>				
fino a 34 anni	23	131	154	15,1%
da 35 a 49 anni	80	273	353	34,7%
da 50 a 64 anni	118	363	481	47,3%
oltre i 64 anni	7	22	29	2,9%
<b>Totale</b>	<b>228</b>	<b>789</b>	<b>1.017</b>	<b>100,0%</b>
<b>incidenza sul totale</b>	<b>22,4%</b>	<b>77,6%</b>	<b>100,0%</b>	
<b>Variazione % rispetto rilevazione precedente</b>	<b>0,4%</b>	<b>1,3%</b>	<b>1,1%</b>	

<b>di cui con esito mortale</b>	<b>1</b>	<b>1</b>	<b>2</b>
---------------------------------	----------	----------	----------

Nota: i dati al 31 dicembre 2021 aggiornano, integrano e in alcuni casi rettificano i dati elaborati precedentemente. La rilevazione delle denunce di infortunio da Covid-19 è per mese e luogo del contagio. L'analisi delle denunce di infortunio con esito mortale da Covid-19 è per mese di decesso dell'infortunato e luogo del contagio.

- **Rispetto alla data di rilevazione del 30 novembre 2021**, le denunce di infortunio sul lavoro da Covid-19 sono aumentate di 11 casi (+1,1%, inferiore all'incremento nazionale pari al +2,9%) di cui 9 avvenuti a dicembre, 1 a novembre e 1 a gennaio. L'incremento ha interessato quasi esclusivamente la provincia di Potenza.
- **L'analisi nella regione** evidenzia che le 1.017 denunce pervenute dall'inizio della pandemia sono afferenti per il 63,9% al 2020 e per il 36,1% al 2021. In linea con quanto osservato a livello nazionale, circa la metà dei casi si concentra ancora nell'ultimo trimestre del 2020. Il 2021 è caratterizzato, come per il dato nazionale, da un andamento tendenzialmente decrescente, pur riscontrando nella regione nel corso dei mesi, incidenze percentuali più elevate rispetto alle medie nazionali, con un aumento dei casi a settembre, un calo tra ottobre e novembre e un rialzo a dicembre.
- **I decessi non registrano aumenti**: dei 2 decessi da inizio pandemia, uno si riferisce a dicembre 2020 e l'altro a marzo 2021.

## Le professioni

- tra i tecnici della salute l'81% sono infermieri, seguono fisioterapisti, ostetriche ed educatori professionali (ognuno incidente sulla categoria per circa il 4%) e assistenti sanitari (3%);
- tra le professioni qualificate nei servizi sanitari e sociali: tutti operatori socio sanitari;
- tra il personale non qualificato nei servizi di istruzione e sanitari: ausiliari ospedalieri e portantini;

- tra i medici il 50% è composto da medici internisti, cardiologi, generici, geriatri e ortopedici;
- tra gli impiegati, soprattutto amministrativi;
- tra il personale non qualificato nei servizi di pulizia di uffici, alberghi, ristoranti, ecc., prevale personale dedicato alle pulizie di camere e di ospedali-ambulatori;
- tra i conducenti, più della metà guidano autoambulanze
- tra le professioni qualificate nei servizi sanitari e sociali, soprattutto operatori socioassistenziali.

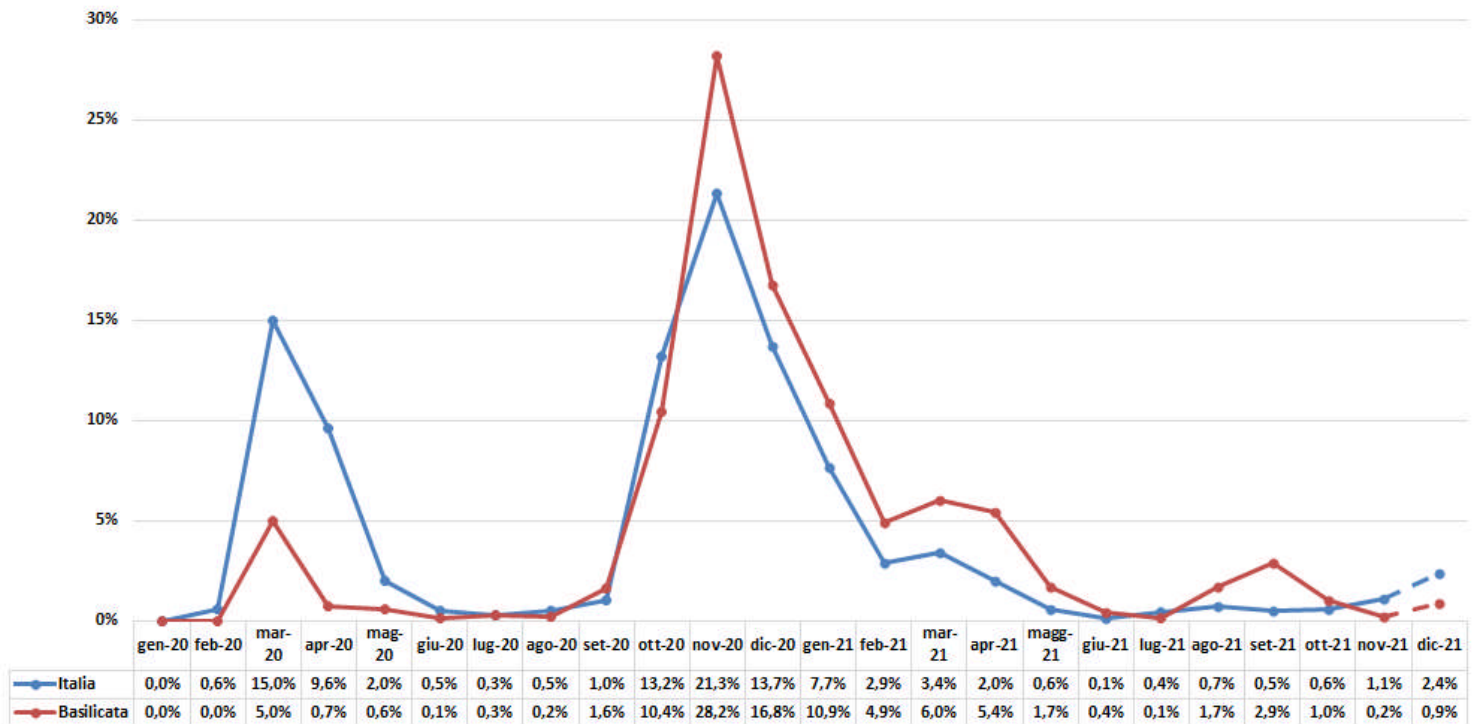
### L'attività economica

- la gestione Industria e servizi registra il 93,6% delle denunce, seguono la gestione per Conto dello Stato (4,2%) e l'Agricoltura (2,2%);
- il 63,2% delle denunce codificate per attività economica (Ateco) riguarda i settori della "Sanità e assistenza sociale" (46,1% delle denunce) e degli organi preposti alla sanità, come le Asl, dell'"Amministrazione pubblica" (17,1%);
- il "Trasporto e magazzinaggio" (più colpiti i lavoratori dei servizi postali e di corriere) incide per il 7,9%;
- le "Attività manifatturiere", settore ampio e articolato, incidono per il 7,6%;
- il "Noleggio e servizi alle imprese" (varie le professioni, anche di natura sanitaria) per il 6,4%.

## REGIONE BASILICATA

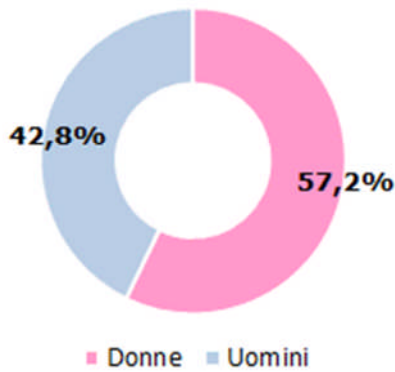
**(Denunce in complesso: 1.017, periodo di accadimento gennaio 2020 – 31 dicembre 2021)**

Mese evento

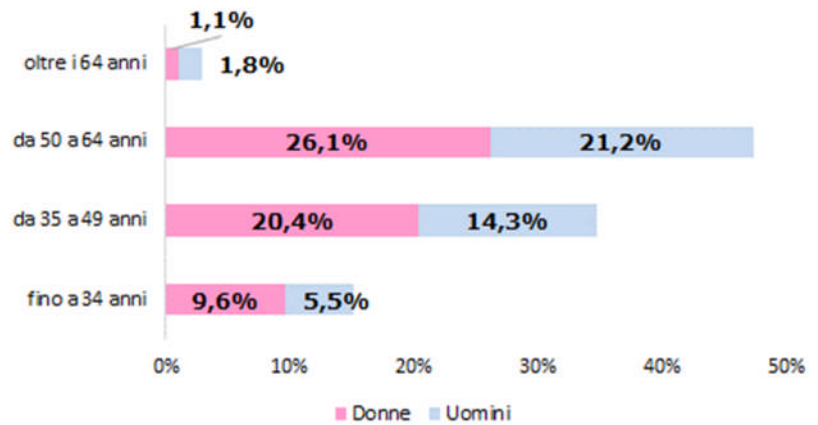


Nota: il valore di dicembre 2021 è da intendersi provvisorio e soggetto ad aumentare nelle prossime rilevazioni per effetto del consolidamento particolarmente influente sull'ultimo mese della serie.

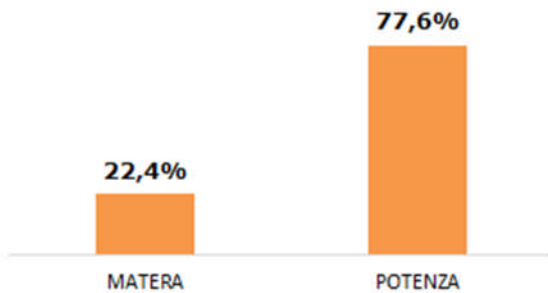
### Genere



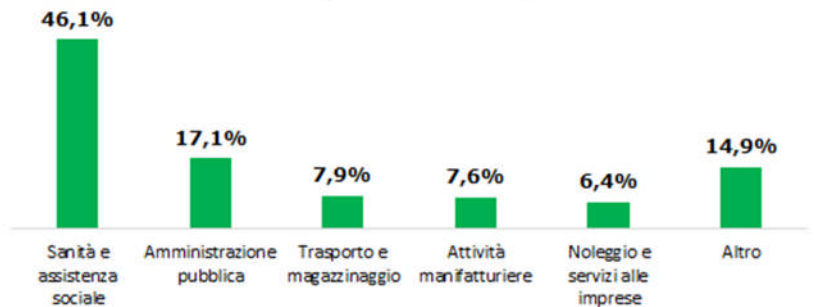
### Classe di età/Genere



### Provincia dell'evento



### Industria e Servizi - principali settori Ateco (casi codificati)



### Professioni (CP2011 casi codificati)

